



MEMÒRIA DE LES ACTIVITATS ANY 2007

PROGRAMA INSERIM

*Pacte Territorial del Mercat de Treball de l'Alt Penedès
Generalitat de Catalunya i Diputació de Barcelona*

COORDINACIÓ I GESTIÓ DEL PROGRAMA INSERIM

El programa INSERIM té com a objectiu promoure la inserció laboral de les persones amb una disminució física, psíquica, mental o lleu a les empreses ordinàries de la comarca de l'Alt Penedès, de més de 50 treballadors, en coordinació amb la resta de comarques de l'Eix Diagonal: el Garraf, l'Anoia i el Bages.

Les actuacions desenvolupades han estat :

1.- Disseny de dispositius integrals per a la inserció laboral de les persones amb discapacitat

Accions:

- a) Anàlisi de la població activa amb discapacitat
- b) Orientació de persones amb discapacitat; entrevista ocupacional i Pla Individual per a la seva inserció laboral.
- c) Suport en el procés de recerca de feina
- d) Prospecció empresarial: visites a les empreses de la comarca, en el decurs de la qual s'informarà sobre els avantatges fiscals en la contractació de les persones amb discapacitat.
- e) Intermediació laboral
- f) Seguiment i acompanyament:
 - Gestió d'ofertes de treball
 - Seguiment d'ofertes i candidats
 - Seguiment de la contractació, renovacions i resolució de conflictes.

2.- Sensibilització de les empreses per a la contractació de les persones amb discapacitats

Accions:

- a) Visites a les empreses de la comarca de l'Alt Penedès.
- b) Confecció de documentació específica per a les empreses on es detalla els tipus de contractes i les seves bonificacions com a incentius per a dinamitzar la contractació.
- c) Recepció d'ofertes laborals i la seva tramitació al Servei d' Integració Laboral.

3.- Material per a la difusió

- a) Edició de díptics informatius per a la difusió del projecte INSERIM, els quals seran lliurats a les empreses per a la presentació del projecte.
- b) Edició de carpetes documentatives a les quals s'adjunta informació actualitzada sobre la normativa i les modalitats per a la contractació.

El col·lectiu beneficiari del programa INSERIM són les persones amb discapacitat física, psíquica o mental de la comarca de l'Alt Penedès, que formen part de la població activa. Tots ells formen part del nostre objectiu, amb independència del seu grau de discapacitat. Encara que el nostre objectiu sigui la contractació laboral de les persones amb discapacitat, volem donar una resposta integrada a les persones que tenen dificultats especials per a accedir a l'empresa ordinària.

LA FUNDACIÓ PRO PENEDÈS REP EL PREMI ADEG 2007 PEL SEU PROJECTE INSERIM

El passat 20 d' abril en l' edició de la Nit de l'Empresari organitzada per l'ADEG, va tenir lloc la proclamació dels prestigiosos Premis ADEG 2007. La Fundació Pro Penedès, juntament amb catorze entitats més, va ser premiada en reconeixement a la seva trajectòria per la inserció laboral i social de les persones amb discapacitat, encapçalat pel projecte INSERIM. La Fundació Pro Penedès va estar representada pel seu President, el Sr. Marcel Esteve i Robert i per la seva Directora la Sra. Gemma Sivill i Coral. Els prestigiosos *ducs* van ser lliurats pel president de la Generalitat de Catalunya, *José Montilla*, acompanyat per l'alcalde de Sitges, Jordi Baiget, i el president de l'ADEG, Xavier Cardona.

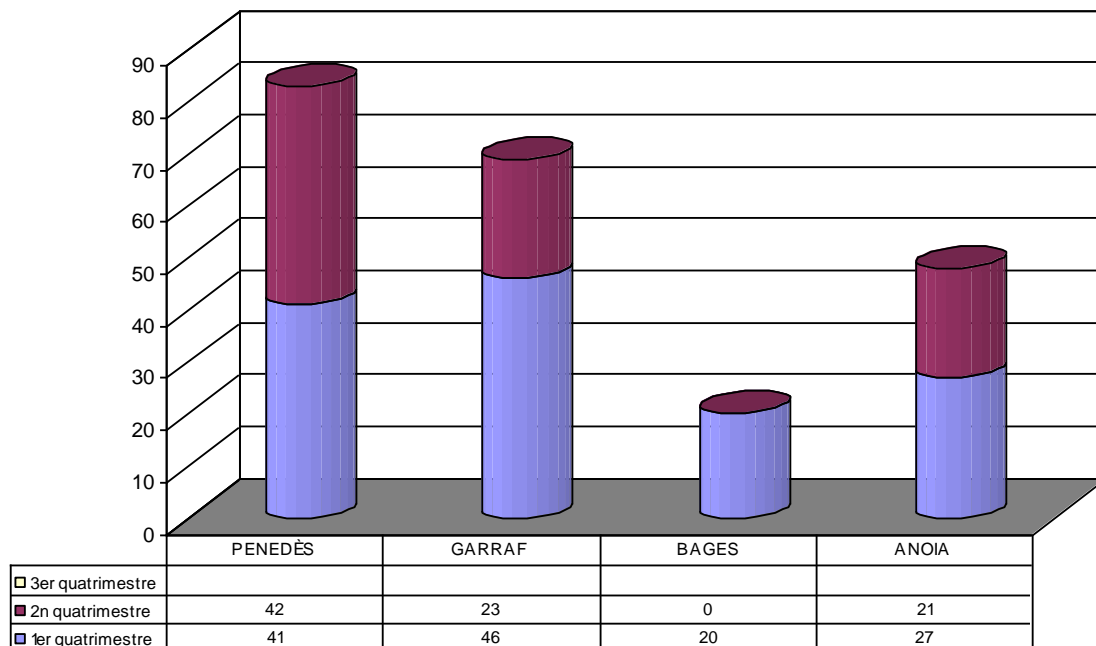
LA FUNDACIÓ PRO Penedès I LA FEDERACIÓ ECOM FORMALITZEN LA SEVA COL·LABORACIÓ PER AL DESENVOLUPAMENT DEL PROGRAMA INSERIM

Signatura del conveni de col·laboració per al desenvolupament del programa INSERIM , entre la Fundació Pro Penedès i amb la Federació ECOM; formalització d'una participació conjunta existent des de l'any 1996. La Fundació Pro Penedès i la Federació ECOM, com a entitats signants tenen interès en la realització d'accions que condueixin a la millora de la qualitat de vida de les persones amb disminució i en concret, en el desenvolupament de programes de promoció laboral de les persones amb disminució assentades en el territori, en tant que es reuneixin les condicions més idònies de coneixement de les necessitats d'aquest col·lectiu i de la seva atenció de manera més propera i personalitzada.

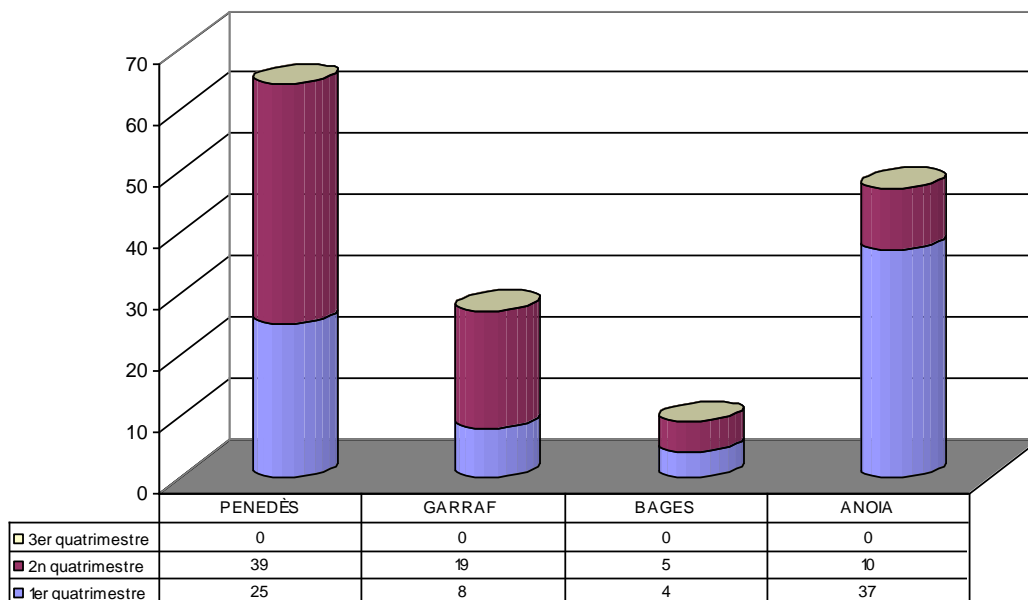
RESULTATS QUANTITATIUS

PROGRAMA INSERIM DADES ESTADÍSTIQUES Gener- Agost 2007

Número d'usuaris valorats



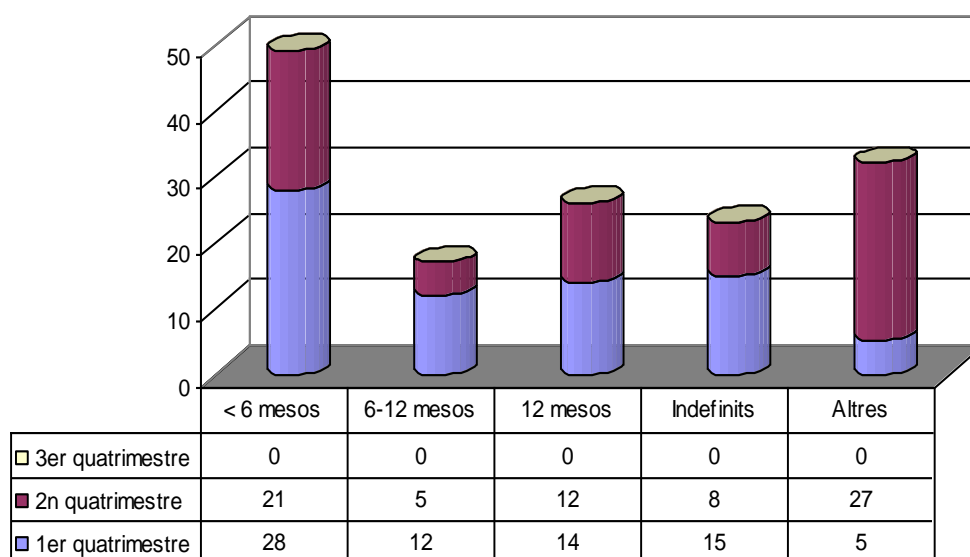
Contractes nous en empresa no protegida



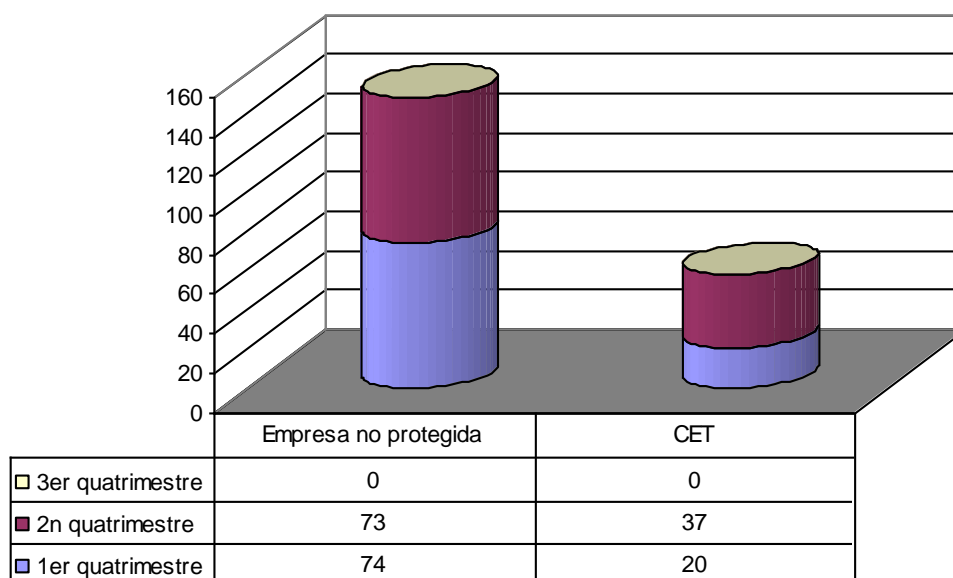
RESULTATS QUANTITATIUS

PROGRAMA INSERIM DADES ESTADÍSTIQUES Gener- Agost 2007

Durada dels contractes en empresa no protegida



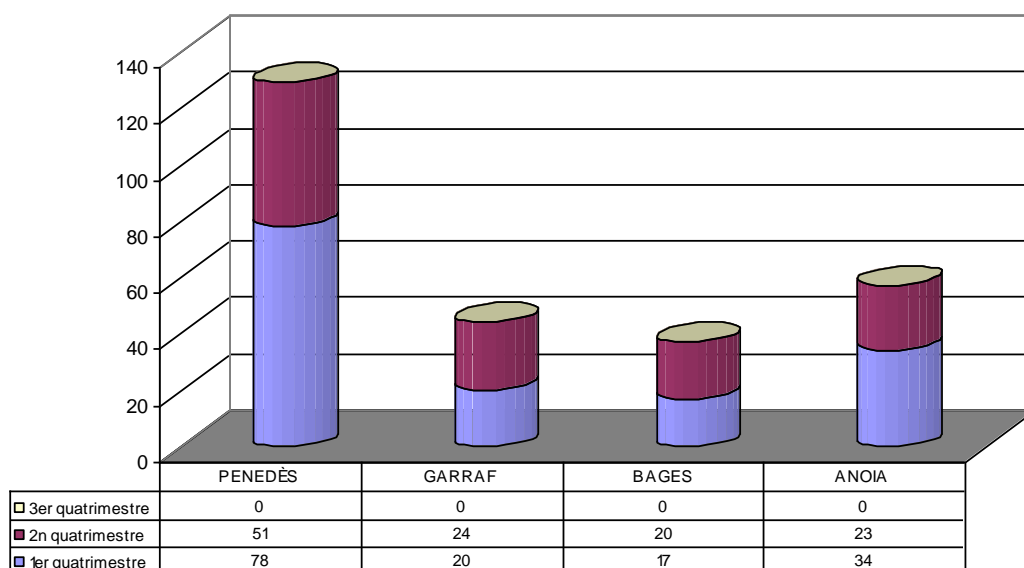
Tipus d'empresa contractant



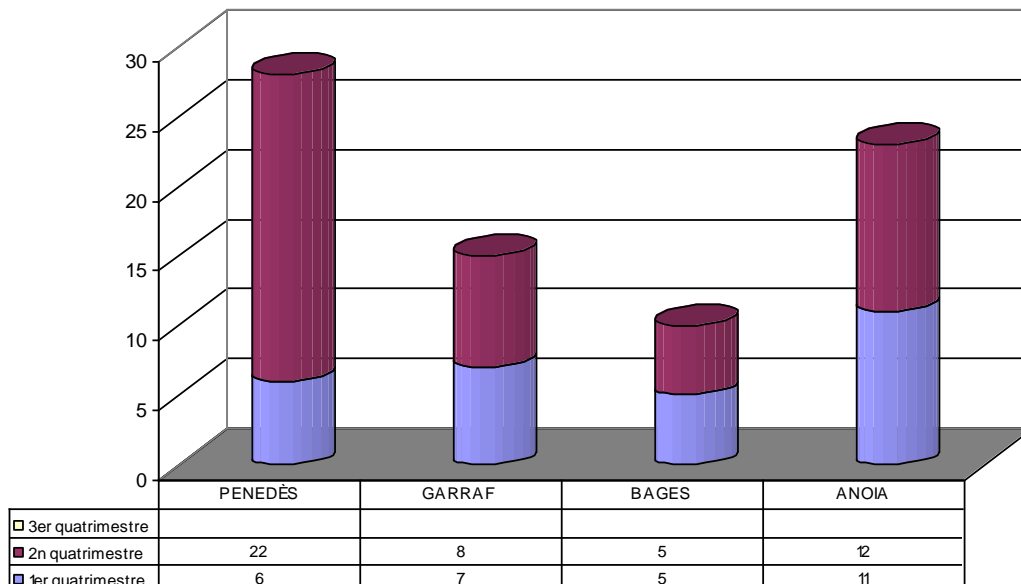
RESULTATS QUANTITATIUS

PROGRAMA INSERIM DADES ESTADÍSTIQUES Gener- Agost 2007

Número d'ofertes de treball



Número d'empreses visitades



OBSERVATORI RELACIONS LABORALS

Pacte Territorial del Mercat de Treball

Mancomunitat Penedès- Garraf

La principal innovació d'aquest projecte és la de fomentar la Responsabilitat Social de les Empreses a partir d'un marc de desenvolupament estratègic local, on les empreses i l'administració local tenen una àmplia història de col·laboració en diferents àmbits. El plantejament que es fa està emmarcat dins l'estratègia que aposta per la competitivitat de les empreses que alhora depèn de la qualitat de l'entorn immediat on operen. El programa experimental resulta innovador en la mesura que la RSE es desenvolupa a partir de la col·laboració de les autoritats locals amb les empreses, una vegada creat un marc propi de confiança i una altra de la cooperació en interès mutu.

Les entitats que ha col·laborat en aquest projecte han estat CC.OO, UGT, l'OTG, la UEP, l'ADEG, l'Institut del Cava i UVIPE, juntament amb la participació de la Mancomunitat Intermunicipal Penedès- Garraf.

L'any 2007 ha estat la Mancomunitat Penedès-Garraf l'entitat promotora de l'Observatori de Relacions Laborals en col·laboració amb la Fundació Pro Penedès. Dins la conceptualització d'aquest nou enfocament, i en el marc de les línies proposades en la publicació de l'observatori de relacions laborals, s'ha dissenyat la necessitat de fer una diagnosi objectiva a les empreses de 6 a 49 treballadors/es en l'acompliment de les normes bàsiques. Les actuacions planificades han estat:

1.- **Detecció de la problemàtica** : conflictivitat sindical , a través de les dades aportades pel gabinet d'estudis jurídics de CC.OO i UGT.

Àrees d'interès:

- a) Descripció de la situació a les empreses de 6 a 49 treballadors/es.
Presentació de les dades de manera objectiva : estadístiques.
- b) Reflexe de l'índex de conflictivitat en comparació amb les empreses que tenen representació sindical
- c) Relació de consultes òbvies

2.- **Bones Pràctiques** portades a terme a les empreses de menys de 50 treballadors/es.

- a) Relació de les Bones Pràctiques exemplificades a través de les empreses
- b) Recomanacions
- c) Resolució de casos pràctics

SERVEI PRODOMICILI

Cofinançat per:

Ajuntaments comarca de l'Alt Penedès

Consell Comarcal de l'Alt Penedès

Caixa Manresa

Xecs-Servei Universal

El Servei Prodomicili es va endegar amb l'objectiu d'oferir un nou servei d'atenció social, per a la millora de la qualitat de vida, d'aquells col·lectius menys afavorits socialment i/o amb dificultats d'exclusió del món laboral, a través de la gestió de serveis de proximitat. Un objectiu que, de manera paral·lela promou la creació d'ocupació i la consolidació de nous llocs de treball, mitjançant la creació de metodologies de treball que ajudin a emergir llocs de treballs, legalitzant la seva situació.

L'objectiu general ha estat promocionar un sector emergent a la nostra comarca: les empreses de serveis de proximitat o domiciliaris; alhora que s'ofereix un servei d'atenció a les persones per a la millora de la seva qualitat de vida, a través de la posada en marxa dels xecs - serveis. Aquests xecs - serveis, suposen un descompte de 3 euros sobre el preu hora del servei contractat. Aquest descompte funciona com a un incentiu per a què les persones contractin serveis de proximitat, totalment legalitzats i homologats per la Fundació Pro Penedès.

Objectius Específics

- Suport tècnic per al bon funcionament del servei, participant en tasques organitzatives, de gestió, de planificació i de seguiment, dins el servei Prodomicili amb la responsabilitat de l'elecció dels criteris de qualitat, d'atorgament dels xecs i la selecció de les empreses que participaran.
- Difusió del servei, informant a les empreses especialitzades i del sector, oferint la qualitat i garantia del servei, la promoció sectorial, així com, la formació dels treballadors de les empreses especialitzades.
- Sensibilització a la població general sobre l'ús d'aquesta tipologia de serveis.

Resultats Assolits

- Posar en funcionament 15.878 xecs servei
- Creació de 7 llocs de treball indirectes
- Adhesió de 3 noves empreses d'atenció domiciliària
- Promoció del servei Prodomicili entre la població de la comarca
- Establiment de convenis amb les empreses existents proveïdores de servei Prodomicili
- Establiment de convenis de col·laboració i participació en el serveis Prodomicili els 27 ajuntaments de la comarca de l'Alt Penedès.
- Establiment de mecanismes operatius d'emissió de xecs
- Establiment de mecanismes de distribució de xecs
- Creació d'una infraestructura, punt de referència, d'aquest sector en el servei Prodomicili.

Els ajuntaments han estat els Punts d' Informació Municipals que han atès, en un primer inici a les persones usuàries del servei. Són als punts d' informació on s'ha facilitat el llistat d' empreses adherides, els serveis que s' ofereixen i els talonaris de xecs/servei.

Xecs- Servei Social.

La Fundació Pro Penedès, el Consell Comarcal de l'Alt Penedès, juntament amb els 26 ajuntaments de la comarca de l'Alt Penedès; a excepció de l'ajuntament de Vilafranca del Penedès (per ser municipi amb una demografia superior als 20.000 habitants), van signar al desembre de l'any 2006 un conveni per a la posada en marxa i la gestió dels xecs-serveis socials de valor 6 € i 9 € en el decurs de l'any 2007 .

L'atorgament d'aquests xecs-serveis socials han estat regulats per l'Àrea bàsica de Serveis Socials d'Atenció Social Primària del Consell Comarcal de l'Alt penedès i els seus beneficiaris han estat les persones en una situació de dependència severa.

Signatura del Conveni de Col·laboració amb la Caixa Manresa

El passat 3 de juliol la Fundació Pro Penedès i la Fundació d' Obra Social de Caixa Manresa signen un conveni de col·laboració per a la promoció i difusió del Servei Prodomicili, arreu la comarca de l'Alt Penedès.



Relació d'empreses prestatàries de serveis d'atenció domiciliària

ARES
ADTE
CAN CANALS SERVEIS , SCP *
FUNDACIÓ AMÀLIA SOLER
LA BRIGADA DE NETEJA *
M & M SERVEIS AUXILIARS INTEGRATS D'AJUDA A LA FAMÍLIA, SL
MASNET PIERA
NETEGES JC SERVEIS *
PRÒXIMS
SERVEIS MÈDICS DE BARCELONA
SERVITIUM
VILANET, SCP

** Empreses donades d'alta dins l'any 2007*

RESULTATS QUANTITATIUS SERVEI PRODOMICILI

USUARI DONATS D'ALTA Any 2002- Novembre 2007

PROMOTORS	TOTAL
Vilafranca del Penedès	569
Sant Sadurní d'Anoia	125
Santa Margarida i els Monjos	27
Gelida	39
Subirats	20
Mediona	46
Torrelles de Foix	11
Castellet i la Gornal	17
Sant Llorenç d'Hortons	2
Sant Martí Sarroca	33
Pacs del Penedès	1
Sant Quintí de Mediona	0
Santa Fe del Penedès	6
Les Cabanyes	6
Avinyonet del Penedès	6
Castellvi de la Marca	2
Font-Rubí	4
La Granada	2
Olèrdola	12
Olesa de Bonesvalls	0
El Pla del Penedès	1
Pontons	0
Puigdàlber	0
Sant Cugat Sesgarrigues	0
Sant pere de Riudebitlles	0
Torrelavit	7
Vilobí del Penedès	0
Consell Comarcal de l' Alt Penedès	3
TOTAL	939

RESULTATS QUANTITATIUS SERVEI PRODOMICILI

XECS LLIURATS ALS AJUNTAMENTS Gener-Novembre 2007

PROMOTORS	Gen	Feb	Mar	Abr	Mai	Jun	Jul	Ago	Set	Oct	Nov	TOTAL
Vilafranca del Penedès		4020				1860			1500	1020	448	8848
Sant Sadurní d'Anoia		960				120			60	240	280	1660
Santa Margarida i els Monjos		240			120					120	80	560
Gelida		480							1068		20	1568
Subirats				5		120			120		35	280
Mediona		461			139				300		60	960
Torrelles de Foix		240	30		120							390
Castellet i la Gornal		120			60							180
Sant Llorenç d'Hortons												0
Sant Martí Sarroca		300	88	41	2	8	8					447
Pacs del Penedès											5	5
Sant Quintí de Mediona		180										180
Santa Fe del Penedès												0
Les Cabanyes									240		60	300
Avinyonet del Penedès			180									180
Castellvi de la Marca					60						60	120
Font-Rubí			180									180
La Granada							60				60	120
Olèrdola						240			300		30	570
Olesa de Bonesvalls												0
El Pla del Penedès										60		60
Pontons												0
Puigdàlber												0
Sant Cugat Sesgarrigues			60							120		180
Sant pere de Riudebitlles												0
Torrelavit			120			120					20	260
Vilobí del Penedès												0
Consell Comarcal de l'Alt Penedès								120		300	120	540
												0
TOTAL		7001	658	46	501	2468	68	120	3588	1860	1278	17588

RESPONSABILITAT SOCIAL CORPORATIVA

A finals de l'any 2006, amb l'objectiu de desenvolupar-se en el decurs de l'any 2007, la Fundació Pro Penedès, juntament amb la Diputació de Barcelona i l'entitat Responsabilitat Global, van dissenyar les bases per a la posada en marxa d'una iniciativa pionera i multilateral amb la pretensió d'iniciar processos de reflexió sobre la Responsabilitat Social. L'objectiu d'aquesta iniciativa, en cadascuna de les parts, ha estat trobar un espai d'interessos compartits des del qual poder abordar un impuls d'aquestes pràctiques que es vinculin estretament tant a les pròpies estratègies empresarials com a les recollides en el Pla Estratègic del territori.

En aquesta línia s'ha assolit:

- a) Promoure una acció transversal en el territori orientada a la recerca de la coherència i la sinèrgia entre els Drets Humans i el desenvolupament de l'economia;
- b) Treballar per la aplicabilitat dels DH, DESC, OdM en els contextos locals;
- c) Incorporar la reflexió sobre la incorporació de la RS a les Pimes, a l'administració pública i a les organitzacions socials.

Metodologia

- a) Organització de sessions de treball amb la Diputació de Barcelona (Cooperació i Promoció Econòmica) i la Fundació Pro Penedès per tal de perfilar l'adequació del seminari als objectius mutus.
- b) Organització de dos sessions de treball o seminaris, una d'elles adreçada als càrrecs polítics dels ajuntaments i l'altra més focalitzada a les empreses i agents per a la presentació de la Responsabilitat Social Corporativa,
- c) Concertació d'interessos amb les principals parts:
 - a. Municipals
 - b. Promoció econòmica
 - c. Empreses
 - d. Socials (agents socials, ONGs)

S'han visitat les anteriors institucions i s'han realitzat entrevistes prèvies a les entitats que es detallen, i molt especial se ha incidit en el sector empresarial:

- Consell Comarcal
- Ajuntament de Vilafranca del Penedès
- Ajuntament de Sant Sadurní d'Anoia
- UEP - Unió Empresarial de l'Alt Penedès
- ADEG - Associació 'Empresaris del Garraf, Alt i Baix Penedès
- Selecció empreses significatives, d'acord amb Fundació Pro Penedès
- UGT
- CCOO
- Selecció d'organitzacions socials

- d) Valoració d'elements a oferir posteriorment, per a millorar l'èxit de la proposta: Suggestir-los bones pràctiques, proposar-los bateria indicadors a aplicar a les empreses i prestar un seguiment posterior

ORGANITZACIÓ DEL SEMINARI: " LA RESPONSABILITAT SOCIAL I ELS ROLS DE CADASCUNA DE LES PARTS "

El passat 23 de febrer es va organitzar una sessió informativa per a càrrecs públics (regidors dels municipis convocats i consellers comarcals) per tal de facilitar una informació adequada al seu sector i rol, i fomentar així la seva implicació institucional, tot garantint també la participació de tècnics municipals en els esdeveniments posteriors.

Aquest seminari es va organitzar amb l'objectiu d'aportar elements de reflexió a les persones del sector públic local, de rang tècnic o polític, per tal de situar-se davant el moviment de la Responsabilitat Social de les Empreses i generar polítiques i actuacions que la puguin fomentar, amb l'establiment de futures vies de col·laboració.

Metodologia Seminari:

Per aconseguir els objectius s'ha abordat :

- 1) El coneixement dels enfocaments, documents, bones pràctiques i recursos bàsics, exposat de manera sintètica per aportar una visió general;
- 2) El posicionament i punt de vista de cadascuna de les parts;
- 3) Debat i deliberació;
- 4) Focalització possibles línies de treball de desenvolupament

ORGANITZACIÓ DEL SEMINARI: " LA RESPONSABILITAT SOCIAL COM A AVANTATGE COMPETITIU DE LES ORGANITZACIONS I DELS TERRITORIS "

Seminari organitzat el passat 12 de març, amb la col·laboració de la Diputació de Barcelona i l'entitat Responsabilitat Global. Amb aquest seminari es pretenia iniciar un procés obert de reflexió sobre la RSE a les empreses , trobant un espai d'interessos compartits des dels quals poder abordar un impuls d'aquestes pràctiques que es vinculin estretament tant a les pròpies estratègies empresarials com a les recollides en el Pla Estratègic del territori.

La pràctica de la Responsabilitat Social de les Empreses està descobrint-se com un enfocament de gestió que no solament afavoreix la sostenibilitat sinó que és altament positiu per a l'empresa, tant en la seva dimensió interna com externa, i pot facilitar la seva competitivitat i presència en els mercats.

També les empreses petites i mitjanes incorporen models positius de RSE i cada cop més, la RSE s'integra a les cadenes de proveïment i a les relacions entre les parts. D'altra banda, la RSE no es desenvoluparà plenament, amb tots els beneficis mutus que aporta, si no és assumida per cadascuna de les parts.

PARTICIPACIÓ EN LA 1a EDICIÓ DEL VIJAZZ PENEDÈS

La Fundació Pro Penedès, a través de la signatura d'un conveni, dóna suport a la primera edició de Vijazz Penedès, una activitat organitzada conjuntament per l'Acadèmia de Tastavins del Penedès i el col·lectiu Jazz Penedès. Aquest ha estat un certamen que tindrà una periodicitat anual i que vol ser el gran maridatge de vins del Penedès amb la música jazz. La signatura del conveni va anar a càrrec del president de la Fundació Pro Penedès, el Sr. Marcel Esteve i del president de l' Acadèmia de Tastavins del Penedès, el Sr. Joan Tarrada.

El festival Vijazz Penedès, es va celebrar els dies 29 i 30 de juny i 1 de juliol, sent un esdeveniment únic i innovador, combinant una gran mostra de vins, caves i productes autòctons del Penedès amb més d'un centenar d'expositors i una vintena de concerts de jazz gratuïts. El festival ha estat complementat amb activitats paral·leles entorn al món del vi i la gastronomia, a través de projeccions de pel·lícules, conferències, cursos de tasts, visites a cellers i exposicions.

En virtut del conveni signat, la Fundació Pro Penedès va participar en els temes de gestió, administració i organització dels actes.



DIAGNOSI DE LES COMPETÈNCIES A L'ADMINISTRACIÓ PÚBLICA DE L'ALT PENEDEÈS

Mapa funcional de diagnosi de l'estat actual de les competències desenvolupades al Consell Comarcal, a l'ajuntament de Vilafranca del Penedès i a la Mancomunitat Penedès-Garraf. Aquest estudi ha pretès elaborar la diagnosi de la situació entorn el coneixement generat a la comarca en relació als diferents serveis que ofereix l'administració pública als seus ciutadans i ciutadanes. Obtenint com a resultat d'aquest primer moment d'anàlisi i de recull ordenat dels recursos existents, com a una primera proposta operativa d'actuacions per a la millora de les seves competències.

S'han analitzat els objectius, els continguts i els detalls dels serveis oferts pels diferents departaments de les administracions públiques.

Aquest estudi ha estat un anàlisi estadístic descriptiu sobre les competències de les administracions amb la pretensió de poder generar noves línies d'actuació i/o millores en la seva organització.

INTERCANVI DE METODOLOGIES PER A PROMOCIÓ DE NOUS JACIMENTS D'OCUPACIÓ

El passat 20 d'abril, la Fundació Pro Penedès, representada per la seva Directora la Sra. Gemma Sivill, va atendre a un grup de polítics procedents de Río de Janeiro- Brasil, interessats pels objectius i funcionament del Servei Prodomicili. Aquest intercanvi ha estat una iniciativa del Servei Brasiler de Recolzament a les Micro i Petites empreses (SEBRAE), que contempla l'estímul de l'esperit emprenedor per a la creació de Nous Jaciments d'Ocupació. El Servei Prodomicili ha estat valorat com a una iniciativa pionera i novedosa que comparteix objectius socials, com és la millora de la qualitat de vida de les persones, alhora que ha ajudat a la creació indirecta de llocs de treball.

L'objectiu d'aquesta visita era aprofundir en programes i projectes socials implementats al nostre territori, com a producte de l'operativitat de les línies estratègiques marcades i desenvolupades dins el Pla Estratègic liderat per la Fundació Pro Penedès, contuint-se en la nostra eina de gestió orientada a assolir resultats.



ASSESSORAMENT EN LA PLANIFICACIÓ ESTRATÈGICA DEL TERRITORI

El passat 26 de novembre , la Fundació Pro Penedès, i en la seva representació la Sra. Gemma Sivill- en qualitat de Directora de l'entitat , va atendre a un grup de dones electes a càrrecs públics , procedents del Marroc, i interessades en conèixer iniciatives vinculades amb la planificació estratègica del territori. L'objectiu general de la trobada ha estat transmetre una metodologia de treball basada en una planificació estratègica, un treball en equip d'esperit consensuat que garanteixi un desenvolupament harmònic del territori, que vetlli per la millora de la qualitat de vida dels seus ciutadans i ciutadanes; alhora que, preservi la identitat del seu entorn.

PLA ESTRATÈGIC DE L'ALT Penedès

II PLA ESTRATÈGIC DE L'ALT Penedès

Reunions internes de treball per a iniciar de les bases de seguiment del II Pla Estratègic de l'Alt Penedès.

L' ESTRATÈGIA I LA GOVERNANÇA

Assistència a la jornada formativa : l' Estratègia i la Governança, organitzada per la Diputació de Barcelona, el passat 3 de maig.

PLANIFICACIÓ ESTRATÈGICA TERRITORIAL

Participació de la Sra. Gemma Sivill, directora de la Fundació Pro Penedès, en el qualitat de ponent, en el curs de formació organitzat pel Consorci Universitat Internacional Méndez Pelayo de Barcelona, sota la coordinació de la Diputació de Barcelona. El curs de formació que amb el títol de Planificació Estratègica Territorial es va celebrar els passats dies 7,8 i 9 de novembre.

La ponència realitzada estava emmarcada dins l'enfocament de la *planificació estratègica com a instrument per al desenvolupament urbà i territorial*.

FORMACIÓ: DE L'ESTRATÈGIA A L'ACCIÓ

Participació en el curs tècnic de l' *Estratègia a l'Acció*, amb l'objectiu de :

- Reflexionar sobre els diferents conceptes implicats a la planificació estratègica
- Adquirir una metodologia que impulsi el pas de l'estratègia a l'acció
- Avaluació dels resultats

Aquesta formació ha estat impartida per l' Àrea de Desenvolupament Econòmic de la Diputació de Barcelona, amb una durada de 20 hores efectuades en el decurs del mes de novembre.

CITY MARKETING : EINA ESTRATÈGICA PER A LES CIUTATS I ELS TERRITORIS

Participació a la jornada sobre marketing de ciutats organitzada per la Diputació de Barcelona, amb el títol de : City Marketing: eina estratègica per a les ciutats i els territoris. Aquesta jornada s'emmarca dins les estratègies de planificació territorial amb la pretensió d'anar més enllà de la promoció del territori. Una jornada que es va celebrar el passat 20 de novembre.

COL·LABORACIÓ EN LA REDACCIÓ DE LA GUIA DE SENSIBILITZACIÓ SOBRE ELS PROCESSOS DE TRANSICIÓ A LA VIDA LABORAL DE LES PERSONES AMB INTEL·LIGÈNCIA LÍMIT

Participació, juntament amb l'ajuntament de Sabadell, l'ajuntament de Sant Feliu, APPS-COCARMI, el SIL Vilafranca, l'entitat de promoció Coordibaix i liderat per l' Organisme Autònom Flor de Maig de la Diputació de Barcelona, en el disseny i en la redacció de la "*Guia de sensibilització i informació sobre els processos de transició a la vida laboral de les persones amb intel·ligència límit*".

Aquesta guia ha estat una eina de suport adreçada a :

- Les famílies, les quals han de conèixer l'existència de recursos i de professionals de suport a les persones que ha estat diagnosticades d'intel·ligència límit. Amb pautes sobre què implica la inserció en l'empresa ordinària.
- Els professionals, com a guia per a oferir informació, recursos, metodologies de treball amb suport, pautes i orientacions per a la inserció laboral de les persones amb IL.
- Les empreses amb la finalitat de definir les característiques d'una persona amb intel·ligència límit i donar pautes i orientacions sobre els processos d'inserció laboral.
- Els tècnics municipals, amb la pretensió d'esdevenir una eina de consulta per aquells que treballen a l'àmbit de la inserció laboral d'aquestes persones.

Col·laboració en el Seminari : "Inserció laboral de les persones amb discapacitat : Suport per l'acompanyament i l'ajust " , adreçat a directius d'entitats que contempen entre els seus objectius la promoció social i laboral de les persones amb discapacitat. Seminari organitzat per la Federació ECOM.

ORGANITZACIÓ DEL TALLER: CONCILIACIÓ, IGUALTAT I RESPONSABILITAT SOCIAL CORPORATIVA

Col·laboració, amb el Consell Comarcal de l'Alt Penedès, en l'organització del taller de treball: *Conciliació, Igualtat i Responsabilitat Social Corporativa* amb el suport i cofinançament de la Diputació de Barcelona. Taller en el que han participat empreses del sector privat i entitats públiques de la comarca de l'Alt Penedès. Aquest acte es va organitzar el passat 22 de novembre a la Sala Pau Boada de la Mútua Universal.

PARTICIPACIÓ EN LA MARATÓ DE VILAFRANCA DEL PENEDÈS: AMB UNA VEGADA NO HI HA PROU

La Fundació Pro Penedès va participar , juntament amb altres entitats de la comarca de l'Alt Penedès a la *Marató: Amb una vegada no hi ha prou. Vine a donar sang*. Organitzada per l'ajuntament de Vilafranca del Penedès, el Grup de Delegats de l'Alt Penedès , els Castellers de Vilafranca , la Generalitat de Catalunya i el Banc de Sang i Teixits. La marató va tenir lloc el 18 de juny a local Cal Figarot.

ALTRES INICIATIVES

- S'ha presentat sol·licitud a Caja Madrid per a la subvenció de projectes adreçats a potenciar la contractació de les persones amb discapacitat.
- Participació en el Seminari: Territoris Socialment Responsables, organitzat per l'entitat Responsabilitat Social i Collaboratio, organitzada al Palau Maricel de Sitges, el dia 2 de maig.
- Assistència a la presentació del projecte RESSORT: Responsabilitat Empresarial. Medi Ambient i Salut Laboral. Organitzat per la Diputació de Barcelona, el passat 10 d'octubre.
- Assistència a la jornada sobre la Llei d' Igualtat a les Empreses, organitzada per l'Escola de Viticultura i Enologia Mercè Rossell i Domènech, de Sant Sadurní d'Anoia, el passat 15 d'octubre.