



FUNDACIÓ PRO PENEDEÈS

**MEMÒRIA DE LES
ACTIVITATS
EXERCICI 2006**

PROJECTE INSERIM

*Pacte Territorial del Mercat de Treball de l'Alt Penedès
Diputació de Barcelona
Generalitat de Catalunya*

El projecte INSERIM té com a objectiu promoure la inserció laboral de les persones amb una disminució física, psíquica, mental o lleu a les empreses ordinàries de la comarca de l'Alt Penedès, de més de 50 treballadors, en coordinació amb la resta de comarques de l'Eix Diagonal: el Garraf, l'Anoia i el Bages.

Les actuacions a desenvolupar són:

1.- Disseny de dispositius integrals per a la inserció laboral de les persones amb discapacitat

Accions:

- a) Anàlisi de la població activa amb discapacitat
- b) Orientació de persones amb discapacitat; entrevista ocupacional i Pla Individual per a la seva inserció laboral.
- c) Suport en el procés de recerca de feina
- d) Prospecció empresarial: visites a les empreses de la comarca, en el decurs de la qual s'informarà sobre els avantatges fiscals en la contractació de les persones amb discapacitat.
- e) Intermediació laboral
- f) Seguiment i acompanyament:
 - Gestió d'ofertes de treball
 - Seguiment d'ofertes i candidats
 - Seguiment de la contractació, renovacions i resolució de conflictes.

2.- Sensibilització de les empreses per a la contractació de les persones amb discapacitats

Accions:

- a) Visites a les empreses de més de 50 treballadors de la comarca de l'Alt Penedès.
- b) Confecció de documentació específica per a les empreses on es detalla els tipus de contractes i les seves bonificacions com a incentius per a dinamitzar la contractació.
- c) Recepció d'ofertes laborals i la seva tramitació al Servei d' Integració Laboral.

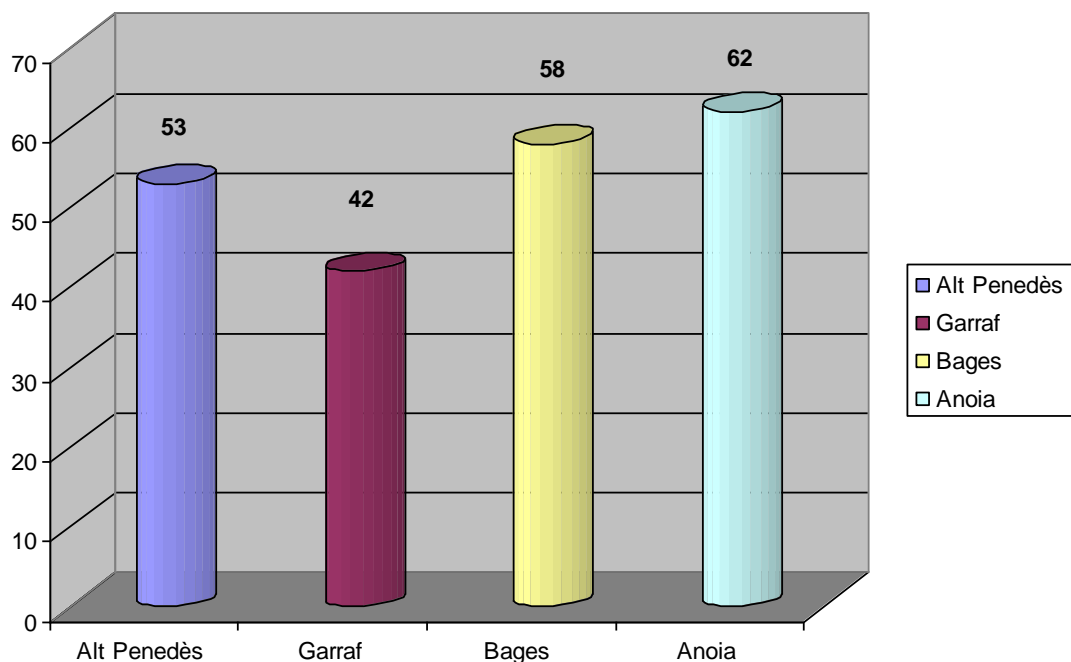
3.- Material per a la difusió

- a) Edició de díptics informatius per a la difusió del projecte INSERIM, els quals seran lliurats a les empreses per a la presentació del projecte.
- b) Edició de carpetes documentatives a les quals s'adjunta informació actualitzada sobre la normativa i les modalitats per a la contractació.

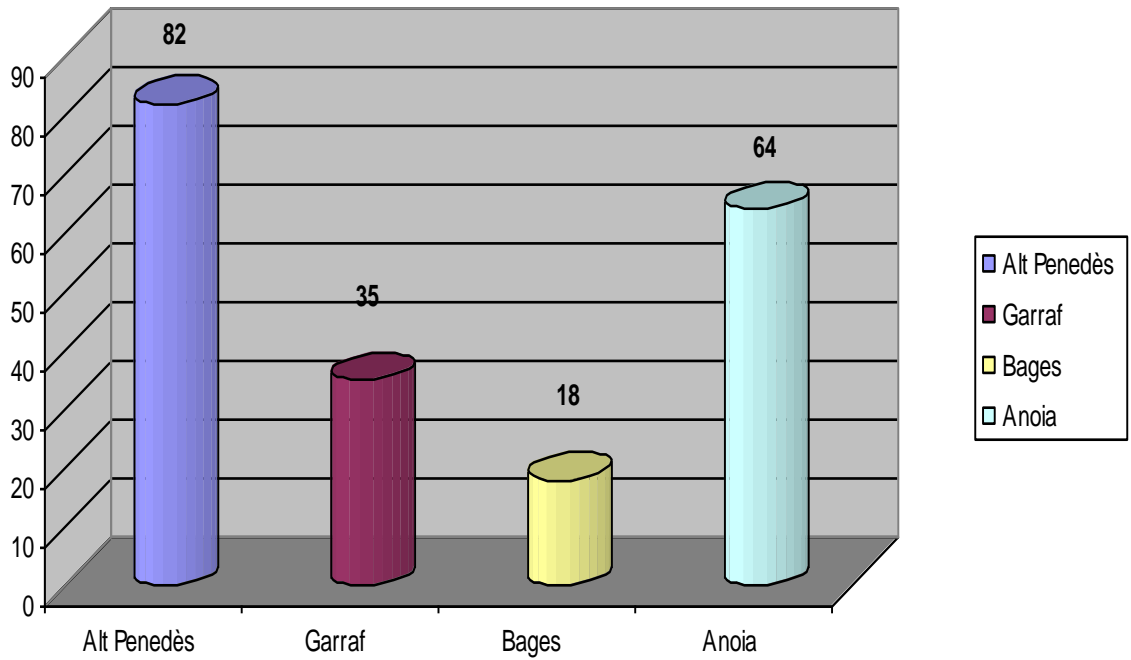
El col·lectiu beneficiari del projecte INSERIM són les persones amb discapacitat física, psíquica o mental de la comarca de l'Alt Penedès, que formen part de la població activa. Tots ells formen part del nostre objectiu, amb independència del seu grau de discapacitat . Encara que el nostre objectiu sigui la contractació laboral de les persones amb discapacitat , volem donar una resposta integrada a les persones que tenen dificultats especials per a accedir a l'empresa ordinària.

DADES ESTADÍSTIQUES Gener- Agost 2006

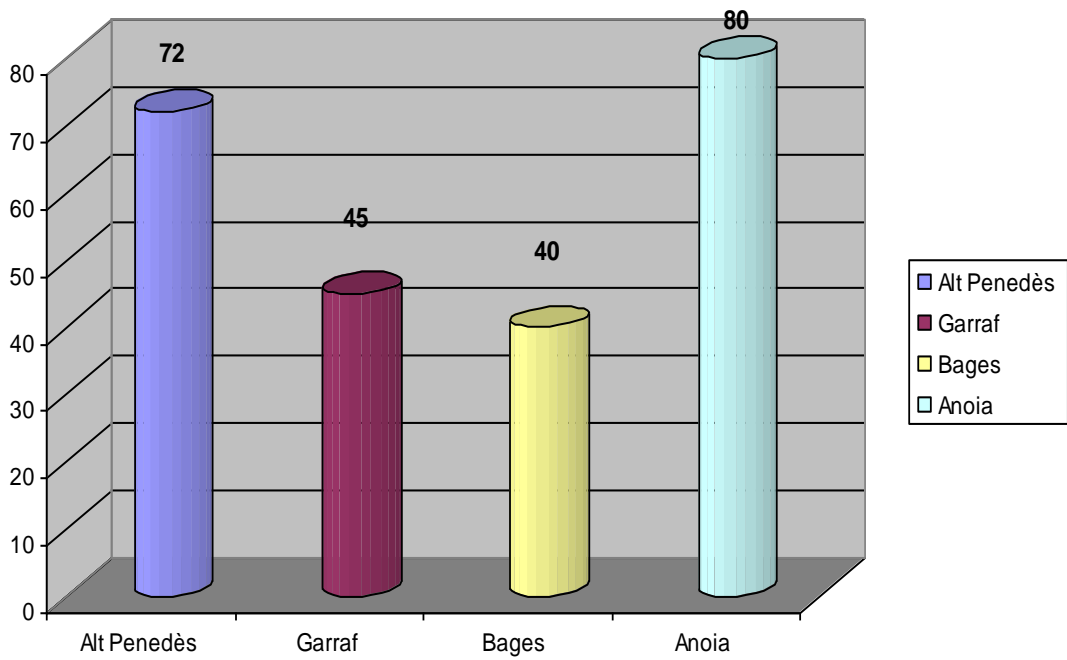
Número d'usuaris valorats



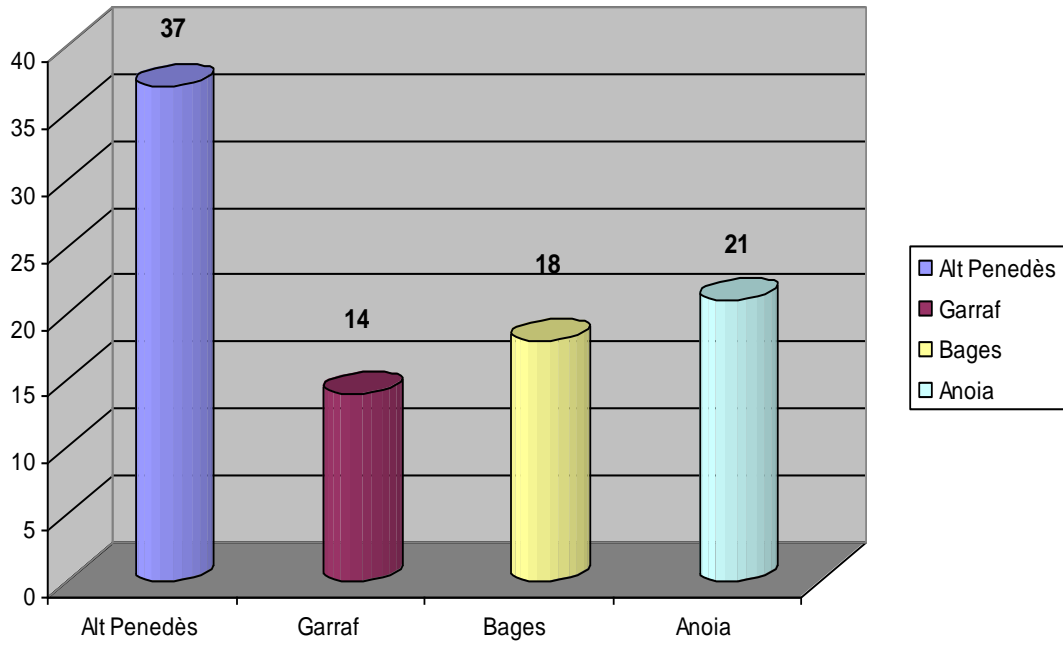
Contractes nous en empresa no protegida



Número d'ofertes de treball



Número d'empreses visitades



MESURES D'ACOMPANYAMENT LABORAL

Departament Treball i Indústria

Renda Mínima d'Inserció

Generalitat de Catalunya

La Fundació Pro Penedès ha participat dins les propostes de la Direcció General d'Economia Cooperativa Social i d'Autoocupació del Departament de Treball i Indústria de la Generalitat de Catalunya per a la contractació d'una inseridora laboral, amb la tasca del seguiment i acompanyament al lloc de treball de les persones amb discapacitat inserides. La figura de la inseridora es complementa amb els objectius del projecte INSERIM, en col·laboració amb el Servei d'Integració Laboral.

La Fundació Pro Penedès per a reforçar aquesta tasca posa a disposició de les empreses la figura d'un segon inseridor laboral, informant i assessorant a les empreses amb els temes que involucren la contractació de les persones amb discapacitat.

SERVEI PRODOMICILI

*Nous Jaciments d'Ocupació de la
Generalitat de Catalunya*

OBJECTIU

El Servei Prodomicili es va endegar amb l'objectiu d'oferir un nou servei d'atenció social, per a la millora de la qualitat de vida, d'aquells col·lectius menys afavorits socialment i/o amb dificultats d'exclusió del món laboral, a través de la gestió de serveis de proximitat. Un objectiu que, de manera paral·lela promou la creació d'ocupació i la consolidació de nous llocs de treball, mitjançant la creació de metodologies de treball que ajudin a emergir llocs de treballs, legalitzant la seva situació.

L'objectiu general ha estat promocionar un sector emergent a la nostra comarca: les empreses de serveis de proximitat o domiciliaris; alhora que s'ofereix un servei d'atenció a les persones per a la millora de la seva qualitat de vida, a través de la posada en marxa dels xecs - serveis. Aquests xecs - serveis, suposen un descompte de 3 euros sobre el preu hora del servei contractat. Aquest descompte funciona com a un incentiu per a què les persones contractin serveis de proximitat, totalment legalitzats i homologats per la Fundació Pro Penedès.

Objectius Específics

- Suport tècnic per al bon funcionament del servei, participant en tasques organitzatives, de gestió, de planificació i de seguiment, dins el servei Prodomicili amb la responsabilitat de l'elecció dels criteris de qualitat, d'atorgament dels xecs i la selecció de les empreses que participaran.
- Difusió del servei, informant a les empreses especialitzades i del sector, oferint la qualitat i garantia del servei, la promoció sectorial, així com, la formació dels treballadors de les empreses especialitzades.
- Sensibilització a la població general sobre l'ús d'aquesta tipologia de serveis.

Resultats Assolits

- Posar en funcionament 14.000 xecs servei
- Creació de 4 llocs de treball indirectes
- Promoció del servei Prodomicili entre la població de la comarca
- Establiment de convenis amb les empreses existents proveïdores de servei Prodomicili
- Establiment de convenis de col·laboració i participació en el serveis Prodomicili de la resta dels ajuntaments de la comarca.
- Establiment de mecanismes operatius d'emissió de xecs
- Establiment de mecanismes de distribució de xecs
- Creació d'una infraestructura, punt de referència, d'aquest sector en el servei Prodomicili.

En el Servei Prodomicili col·laboren, juntament amb la Fundació Pro Penedès, els ajuntaments de :

- Castellet i la Gornal
- Gelida
- Sant Sadurní d'Anoia
- Santa Margarida i els Monjos
- Torrelles de Foix
- Vilafranca del Penedès
- Mediona
- Subirats
- Sant Llorenç d'Hortons
- Sant Martí Sarroca
- Les Cabanyes
- Santa Fe del Penedès
- Pacs del Penedès
- Sant Quintí de Mediona

Aquests ajuntaments seran els Punts d'Informació Municipals que atendran en un primer inici a les persones usuàries del servei. Són als punts d'informació on es facilitarà el llistat d'empreses adherides, els serveis que s'ofereixen i els xecs/servei.

Altres entitats col·laboradores: Consell Comarcal de l'Alt Penedès i Mútua Universal- Mútua Penedès .

Des de la Fundació Pro Penedès, com a central de Serveis, s'agilitza la gestió del Servei Prodomicili davant la Generalitat de Catalunya, que de manera anual, va realitzant informes avaluatius del projecte.

EMPRESSES D'ATENCIÓ DOMICILIÀRIA

Empreses donades d'alta Servei Prodomicili
ARES
ADTE
Fundació Amàlia Soler
Atenció 23
Cuidem
Serveis Mèdics de Barcelona
Vilasad
Proxims
Vilanet
Net i Net
Qüidam
Marta Borja
Masnet Piera
Servitium
Servicios Intersanitarios Domiciliados
M & M Serveis Auxiliars Integrats d' ajuda a la família, SL

ALTES DE PERSONES DEMANDANTS DE SERVEIS GENER - NOVEMBRE 2006

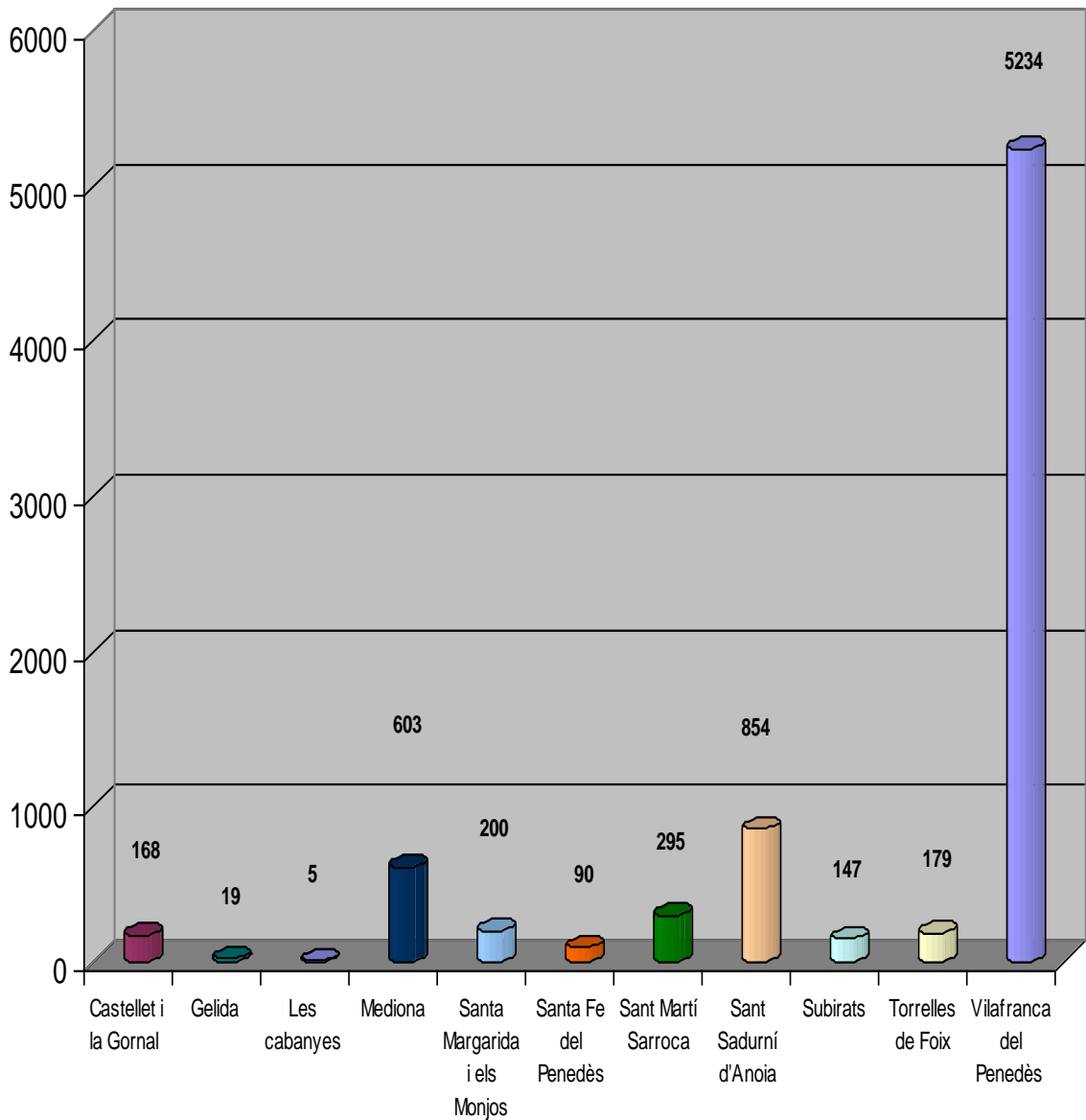
	TOTAL	% D'ALTES PER SERVEIS
GENT GRAN	131	75,72 %
INFÀNCIA	9	5,20 %
LLAR	33	19,08 %
TOTAL	173	100 %

XECS UTILITZATS GENER – OCTUBRE 2006

	Núm. Xecs Serveis sol·licitats	Núm. Xecs Servei utilitzats
Vilafranca del Penedès	11.000	5234
Sant Sadurní d'Anoia	1.187	854
Gelida	666	19
Castellet i la Gornal	65	168
Santa Margarida i es Monjos	378	200
Torrelles de Foix	350	179
Mediona	1597	603
Subirats	125	147
Sant Llorenç d'Hortons	0	0
Sant Martí Sarroca	350	295
Pacs del Penedès	0	0
Sant Quintí de Mediona	0	0
Santa Fe del Penedès	160	90
Les Cabanyes	100	5
TOTAL	15.978	7.794

DADES ESTADÍSTIQUES XARXA PRODOMICILI Gener- Octubre 2006

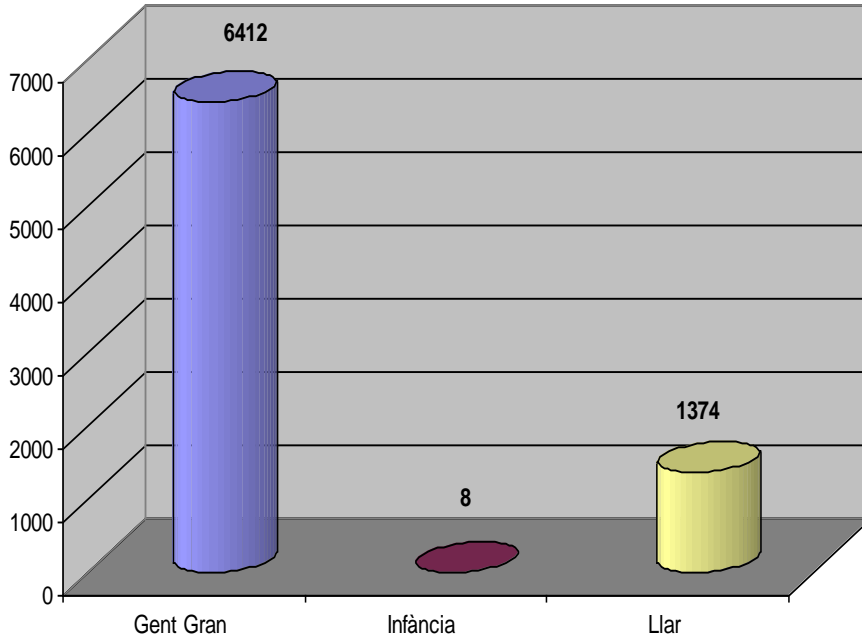
Xecs-Serveis Facturats / consumits



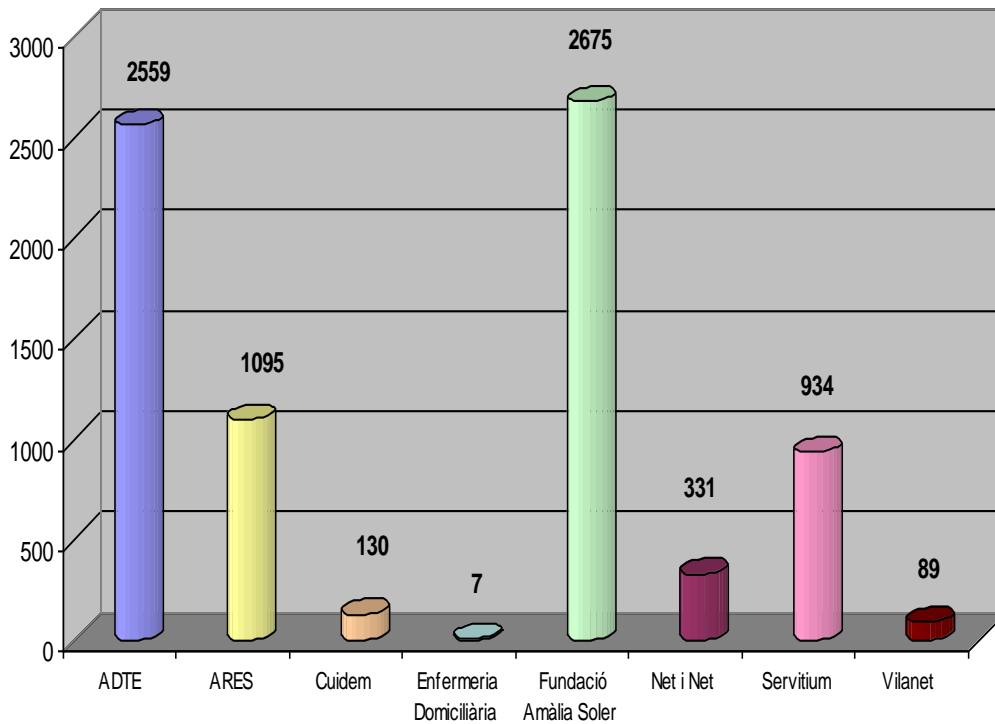


FUNDACIÓ PRO PENEDE'S

Tipus serveis realitzats



Facturació Empreses Proveïdores (N° xecs-servéis facturats)



II PLA ESTRATÈGIC DE L'ALT PENEDEÈS

Fundació Pro Penedès

Participació a les reunions sobre Plans Estratègics dirigides des de la Diputació de Barcelona. El II Pla Estratègic de l'Alt Penedès s'esdevé exemple de consens i planificació estructurada del nostre territori, amb una metodologia que permet una àmplia participació dels sectors implicats.

El II Pla Estratègic de l'Alt Penedès ha generat la creació de l' **Observatori de Relacions Laborals**, donant pas a l'any 2006 les línies d'actuació que tracten, de manera monogràfica, els paràmetres per fer del nostre un **Territori Socialment Responsable**.

La difusió del II Pla Estratègic de l'Alt Penedès ha comportat la proposta presentada a la Fundació Pro Penedès, per part de la Diputació de Barcelona en coordinació amb l' Associació per a les Nacions Unides, iniciar una sèrie de seminaris per afrontar el repte de la **Responsabilitat Social Corporativa**.

OBSERVATORI RELACIONS LABORALS

Pacte Territorial del Mercat de Treball

Diputació de Barcelona

La principal innovació d'aquest projecte és la de fomentar la Responsabilitat Social de les Empreses a partir d'un marc de desenvolupament estratègic local, on les empreses i l'administració local tenen una àmplia història de col·laboració en diferents àmbits. El plantejament que es fa està emmarcat dins l'estratègia que aposta per la competitivitat de les empreses que alhora depèn de la qualitat de l'entorn immediat on operen. El programa experimental resulta innovador en la mesura que la RSE es desenvolupa a partir de la col·laboració de les autoritats locals amb les empreses, una vegada creat un marc propi de confiança i una altra de la cooperació en interès mutu.

Des de la Fundació Pro Penedès estem col·laborant en una iniciativa liderada per l'Associació per a les Nacions Unides (ANUE), en col·laboració amb la Diputació de Barcelona i sota la direcció tècnica de Responsabilitat Global, en l'organització d'un seminari dissenyat per a tècnics i càrrecs electes municipals, d'àmbit de l'Alt Penedès, amb un caràcter pilot arreu de Catalunya.

En aquesta fase inicial s'ha organitzat un primer seminari amb els alcaldes i els regidors de la comarca de l'Alt Penedès, el qual va tenir lloc el passat 15 de novembre. Resta pendent una segona fase, a iniciar l'any 2007, en la que participaran tècnics de l'administració pública i el sector empresarial.

Les aportacions realitzades en el decurs dels seminaris, juntament amb la programació de visites personalitzades a les empreses, seran exposades en l'organització d'una **jornada**, la qual marcarà les directrius a seguir de Responsabilitat Social Corporativa.

CONVENI DE COL·LABORACIÓ AMB INCAVI

Signatura del conveni amb INCAVI per a la gestió de la formació impartida:

- Postgrau de viticultura
- Els defectes del vi: identificació i repercussió organolèptica
- Noves tendències en la fermentació malicolàctica
- Normes de control de l' impacte mediambiental
- El material fenòlic dels vins de les denominacions
- Curs iniciació anàlisi sensorial aigües de Reus

COL·LABORACIÓ AMB LA FUNDACIÓ AMICS JOAN PETIT NENS AMB CÀNCER

La Fundació Pro Penedès , ha estat entitat coordinadora de la *6a FESTA-TORNEIG JOAN PETIT NENS AMB CÀNCER*, i de les activitats paral·leles programades, que enguany s'organitza al municipi de Vilafranca del Penedès i en el que participen, conjuntament, l'Ajuntament de Vilafranca, el Patronat Municipal d' Esports, el Consorci Sanitari de l'Alt Penedès, el Club Patí Sant Ramon, Caixa Penedès Patí Vilafranca, la Fundació Sant Joan de Déu, el Grup Ginesta, l' Associació Espanyola contra el Càncer i Amics Joan Petit Nens amb Càncer.

Aquesta 6a edició consecutiva que, enguany, se celebra a Vilafranca del Penedès al Pavelló d'hoquei Municipal de Vilafranca del Penedès el proper dissabte 16 de desembre, juntament amb altres activitats divulgatives que es farien la mateixa setmana, consisteix amb un petit-gran homenatge que fan els nens de 3 a 6 anys d'escoles de clubs d'hoquei d'arreu de Catalunya i de fora, que comencen a practicar l'hoquei i que juguen entre ells partits de veritat de caire no competitiu. L'organització de les activitats divulgatives pretenen donar a conèixer la malaltia, a la població en general, i de manera molt especial, al sector mèdic informant sobre les noves línies d'investigació i dels recursos disponibles. Alhora, hem fet extensible la sensibilització als nois, a les noies i a l'equip docent dels IES de Vilafranca amb xerrades divulgatives i amb la visualització de la pel·lícula *Planta 4a* del director Antoni Mercero.

Aquest és un homenatge, un recolzament als nens i a les noies que pateixen de càncer, és un motiu de suport, de fer-los arribar que pensem en ells i en elles.

FIRES

Participació de la Fundació Pro Penedès en l'organització del 15è certamen de FIRAVI.

Àrees de responsabilitat:

- Assessorament general i traspàs de dades de les anteriors edicions
- Gestió econòmica i financera de FIRAVI
- Protocol
- Control de dades i llibres oficials
- Oficina Oberta d'atenció als clients i proveïdors.
- Seguiment de la post-fira.

COL·LABORACIONS

Iniciar i/o gestionar els tràmits amb:

- Col·laboració amb el Fòrum Empresarial Penedès-Garraf en el Primer Congrés de Direcció i Gestió d' Empreses i en el Congrés Comercial de Vendes, organitzats els dies 19 i 20 de juny, amb l'objectiu de transmetre els nivells de l'economia d'empresa, la formació i les tècniques més recents.
- Col·laboració en el 9è Fòrum Joves Emprenedors organitzat els dies 7, 8 i 9 de juliol; una aposta per la formació directiva del col·lectiu de joves emprenedors. El Fòrum de Joves Emprenedors és l'acadèmia de formació directiva dirigida a joves emprenedors/es de 18 a 35 anys de tot Catalunya, que en el seu entorn personal, professional i associatiu necessitin desenvolupar les seves habilitats directives i potenciar la capacitat de liderat i treball en equip. Amb una metodologia acadèmica, basada en una formació participativa activa, mitjançant l'acció de tots els assistents.
- Participació en la convocatòria 2006 de l'obra social de la Fundació "la Caixa", dins el projecte INSERIM, per a la promoció laboral i social de les persones amb discapacitat.
- Participació en les convocatòries de les fundacions de Caixa Manresa i la Caixa Terrassa en matèria d'obra social.
- Signatura del conveni de col·laboració amb l'empresa PREVENRISC per al seu recolzament al projecte INSERIM .
- Signatura del conveni de col·laboració amb l'empresa ASEPEYO i amb CAIXA PENEDEÈS per a l'elaboració el catàleg de serveis del projecte INSERIM.